

ODEÏS DÉTAILLANT

Inventaire physique
074 BIJOUTERIE PDI
OPER:1
Lundi 02 Février 2004

Esc - Fermer
ALT-M - Manuel
ODEÏS

Inventaire arrêté a fin Février 2004

SELECTION

De la Famille 321
à la Famille 321
Fournisseur CBER
Code Analytique
Code Vitrine
Date Fin Inventaire 29/02/2004

Initialisation d'inventaire

Saisie / Modification des articles

Calcul des écarts

Correction Fiche Stock à fin 29/02/2004

Maj AUTO du Stock à fin 29/02/2004

Gestion des cambriolages

Impression état légal de saisie

Impression Modifications d'Inventaire

Impression état d'inventaire légal

Correction Fiche de Stock

Référence
Anc.Réfer.

Manuel gestion d'Inventaire

INVENTAIRE PHYSIQUE

**Le module de saisie d'inventaire se trouve dans menu :
STOCK \ Bloc divers – sous menu « **Inventaire physique** »**

Le principe de cette fonction consiste à lister toutes les références que vous avez physiquement dans votre magasin de façon à créer la liste des articles saisis.

Cette liste sera ensuite comparée article par article à liste de vos articles en stock de façon à déterminer d'éventuels écarts.

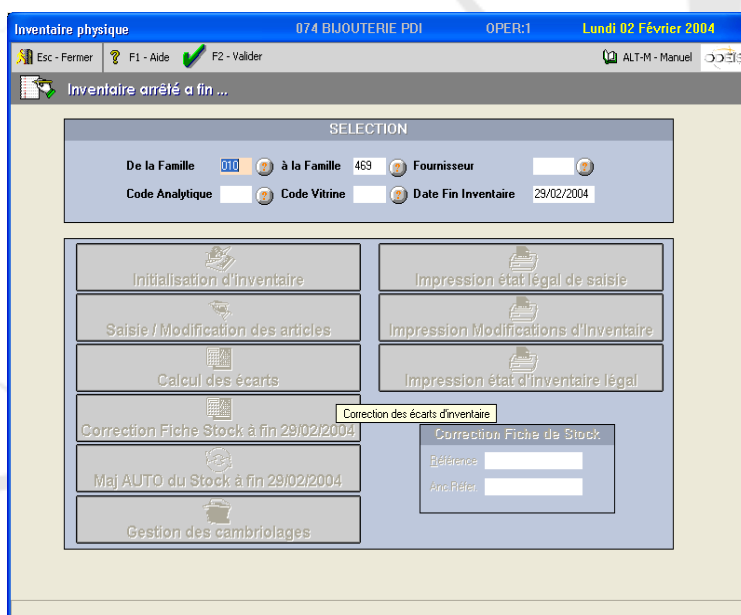
Ces éventuels écarts entre votre liste d'articles saisis et la liste de vos articles en stock seront corrigés soit manuellement article par article soit de façon automatique.

1) - L'initialisation d'inventaire :

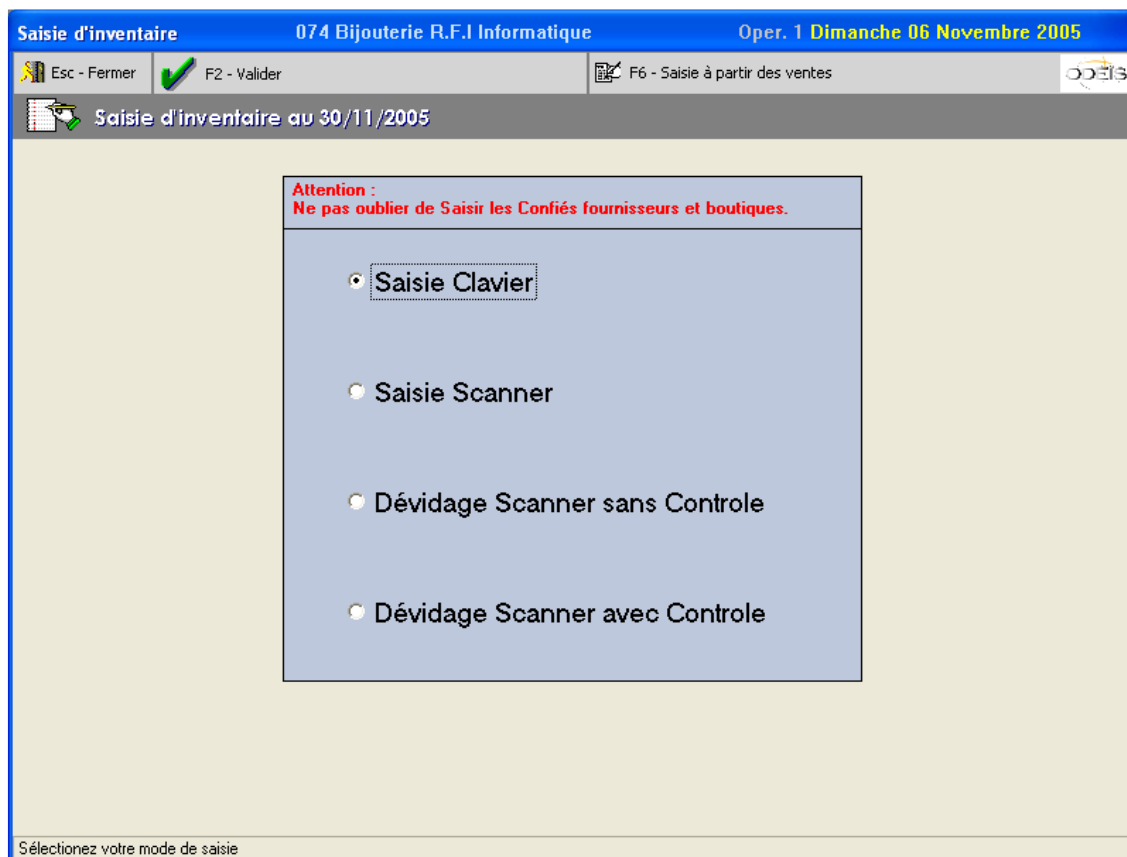
L'initialisation d'inventaire permet de saisir à quelle date de fin d'inventaire vous souhaitez effectuer votre inventaire par rapport à la date de présence de vos articles en stock.

Vous pouvez également effectuer un inventaire partiel : sur un fournisseur, sur un intervalle de familles, par vitrines etc...

Attention : toute nouvelle initialisation d'inventaire effectuée efface la liste des articles déjà saisie.



2) - Le choix du mode de saisie des articles :



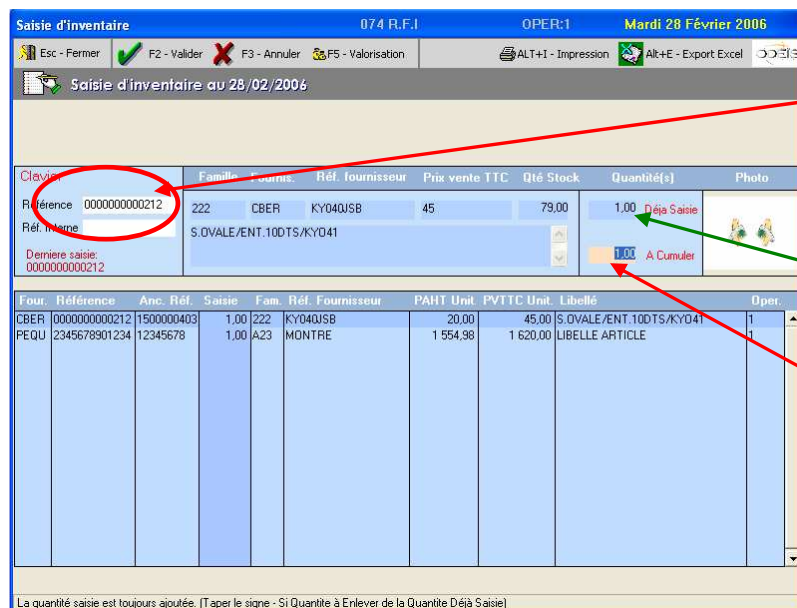
Plusieurs possibilités existent pour saisir vos articles :

- **Saisie clavier** : vous tapez manuellement les chiffres de la référence étiquette.
- **Saisie scanner (*)** : vous scannez produit par produit vos étiquettes avec l'utilisation d'un lecteur code barre.
- **Dévidage scanner sans contrôle (*)** : permet si vous avez un lecteur code barre avec mémoire de scanner plusieurs références et d'envoyer toutes ces références scannées dans la liste des articles saisis.
Attention vous n'avez pas de contrôle c'est à dire que vous n'avez pas le détail à l'écran des références lorsque vous dévidez votre scanner dans l'ordinateur.
- **Dévidage scanner avec contrôle (*)** : permet si vous avez un lecteur code barre avec mémoire de scanner plusieurs références et d'envoyer toutes ces références scannées dans la liste des articles saisis.
vous avez le contrôle c'est à dire l'affichage des références lorsque vous dévidez votre scanner dans l'ordinateur.
- **Saisie à partir des ventes (F6)** : permet de modifier la saisie d'inventaire en fonction des ventes faites avant ou après l'inventaire.

(*) Pour l'utilisation d'un pistolet inventaire P460, voir dernière partie du document concernant son utilisation

QUEL QUE SOIT LE MODE DE SAISIE, PENSEZ A VALIDER AVEC LE BOUTON F2 UNE FOIS VOTRE LISTE D'ARTICLES SAISIS

Mode Saisie clavier :



Four.	Référence	Anc. Réf.	Saisie	Fam.	Réf. Fournisseur	PAHT Unit	PV TTC Unit	Libellé	Oper.
CRER	00000000000212	15000000403	1.00	222	KY040USB	20.00	45.00	S.OVALE/ENT.100TS/KY041	1
PEQU	2345678901234	12345678	1.00	A23	MONTRE	1 554.98	1 620.00	LIBELLE ARTICLE	1

- Dans la case référence vous tapez votre numéro d'étiquette
- A titre indicatif si la référence à déjà était saisie vous avez dans la case « **déjà saisie** » les quantités déjà enregistrées
- Dans la case « **A cumuler** » vous indiquez le nombre de cette référence présente dans votre stock
- Pour défalquer une référence déjà saisie dans la case « **a cumuler** » taper - **qté** : exemple -1 pour enlever une unité

Mode Saisie scanner :

Ce mode de saisie vous évite d'avoir à taper la référence article, vous bipez la référence et celle ci est automatiquement enregistrée dans la liste des articles saisie.

Si vous souhaitez défalquer un article saisi par scanner il faudra passer par le menu saisie clavier et dans la case « **a cumuler** » taper - qté : exemple -1 pour enlever une unité

Mode Dévidage scanner sans contrôle

Utiliser la procédure de dévidage de votre lecteur code barre

Toutes les références des articles que vous aurez scanner au préalable seront automatiquement enregistrées dans la liste des articles saisis.

Vous n'aurez pas le détail visuel de chacun des articles lors de la saisie

Si vous souhaitez enlever un article saisi par scanner il faudra passer par le menu saisie clavier et dans la case « **à cumuler** » taper - qté : exemple -1 pour enlever une unité

Mode Dévidage scanner avec contrôle

Utiliser la procédure de dévidage de votre lecteur code barre

Toutes les références des articles que vous aurez scanné au préalable seront affichées dans un tableau que vous devrez valider

Si vous souhaitez enlever un article saisi par scanner il faudra passer par le menu saisie clavier et dans la case « **à cumuler** » taper - qté : exemple -1 pour enlever une unité

Saisie d'inventaire 074 Bijouterie R.F.I Informatique Oper. 1 **Dimanche 06 Novembre 2005**

Esc - Fermer F2 - Valider

Saisie d'inventaire au 30/11/2005

Saisie inventaire à partir des ventes

☐ Enlever de la saisie d'inventaire, les articles vendus avant la date d'inventaire.
☒ Ajouter à la saisie d'inventaire, les articles vendus après la date d'inventaire.

Articles vendus du 01/12/2005 au 05/12/2005

Il y a 2 possibilités de rattrapage d'inventaire :

- Enlever de la saisie d'inventaire, les articles vendus avant la date d'inventaire :**
 Si la saisie d'inventaire a commencé avant la date d'inventaire, des articles peuvent avoir été saisis, puis vendu. Il faut donc les enlever de la saisie. Cette option permet de lister les vendus pré-inventaire. Renseigner la période puis faire F2.
 On peut ensuite sélectionner les articles que l'on veut enlever de la saisie d'inventaire. Faire F2 pour enlever de la saisie les articles sélectionnés.
- Ajouter à la saisie d'inventaire, les articles vendus après la date d'inventaire :**
 Si la saisie d'inventaire a commence après la date d'inventaire, des articles vendus peuvent ne pas avoir été saisis. Il faut donc les ajouter à la saisie. Cette option permet de lister les vendus post-inventaire. Renseigner la période puis faire F2.
 On peut ensuite sélectionner les articles que l'on veut ajouter à la saisie d'inventaire. Faire F2 pour ajouter à la saisie, les articles sélectionnés.

Saisie d'inventaire 074 Bijouterie R.F.I Informatique Oper. 1 **Dimanche 06 Novembre 2005**

Esc - Fermer F2 - Intégration en saisie

Saisie d'inventaire au 30/11/2005

Saisie inventaire à partir des ventes

☒ Enlever de la saisie d'inventaire, les articles vendus avant la date d'inventaire.
☐ Ajouter à la saisie d'inventaire, les articles vendus après la date d'inventaire.

Articles vendus du 01/11/2005 au 30/11/2005

Tous

Date vente	Etiquette	Fam	Four.	Réf. fournisseur	PV TTC	Stock	Saisie	Vente	Récup.
01/11/05	074.3496	100	CBER	52833	21,00	15,0	1,0	1,0	<input type="checkbox"/>
02/11/05	001.6	100	SAGA	23660T	28,00	9,0	1,0	1,0	<input type="checkbox"/>
02/11/05	001.8	100	SAGA	330001_027	21,00	11,0	9,0	1,0	<input type="checkbox"/>
03/11/05	1234567890123	100	CBER	KY04QWSB	11 000,00			1,0	<input type="checkbox"/>
04/11/05	074.4569	100	CAS	100	1 000,00		3,0	1,0	<input type="checkbox"/>
06/11/05	1234567891234	100	CBER	CBER_GENCOD	500,00	4,0	1,0	1,0	<input type="checkbox"/>
06/11/05	1234567891234	100	CBER	CBER_GENCOD	500,00	4,0	1,0	1,0	<input type="checkbox"/>

Attention : L'intégration des articles sélectionnés, modifie directement la saisie d'inventaire.

3) - Le calcul des écarts :

Table des écarts d'inventaire 074 BIJOUTERIE PDI OPER:1 Lundi 02 Février 2004

Esc - Fermer F2 - Valider F7 - Fiche stock ALT+I - Impression Alt+E - Export Excel

Ecarts d'inventaire au

Tous Positif Négatif

Référence	Anc. Référence	Fam.	Fourn.	Référence Fourn.	Qté stock	Qté saisie	Ecart	Opér
001.1031485		382	0231	ACE2870X	2,00	0,00	2,00	1
001.1031486		382	0231	ACE2870X	3,00	0,00	3,00	1
001.1031487		382	0231	ACE2870X	4,00	0,00	4,00	1
001.1031488		382	0231	ACE2870X	1,00	0,00	1,00	1
001.1031489		382	0231	ACE2870X	9,00	0,00	9,00	1
001.1031490		382	0231	ACE2870X	1,00	0,00	1,00	1
001.1033839		317	0231	U107	2,00	0,00	2,00	1
001.1033865		319	0231	2214	1,00	0,00	1,00	1
001.1033892		382	0231	I105	1,00	0,00	1,00	1
001.1033927		320	0231	U105	1,00	0,00	1,00	1
001.1033979		320	0231	U104	1,00	0,00	1,00	1
001.1034005		317	0231	U1060X	1,00	0,00	1,00	1
001.1034036		319	0231	T24B/52	1,00	0,00	1,00	1
001.1034062		330	0231	F84	1,00	0,00	1,00	1
001.1034063		330	0231	F84	1,00	0,00	1,00	1
001.1284	123	321	CBER	RT027BB	57,00	0,00	57,00	1
001.1295	1490002302	209	CBER	RT027BB	102,00	0,00	102,00	1
001.1313	1500000403	321	CBER	KY040JSB	92,00	0,00	92,00	1
001.1314	JMP1	321	CBER	KY040JSB	1,00	0,00	1,00	1
001.1316	1500000406	321	CBER	KY040JSB	96,00	0,00	96,00	1
001.1317	1500000407	321	CBER	KY040JSB	93,00	0,00	93,00	1
001.1402	1500006201	321	CBER	KY039JSB	98,00	0,00	98,00	1
001.1403	1500006301	321	CBER	KY041JSB	100,00	0,00	100,00	1
001.1404	1500006302	321	CBER	KY041JSB	100,00	0,00	100,00	1

Le menu **calcul des écarts** permet, une fois que vous avez terminé de saisir vos articles, d'effectuer une **comparaison** entre la liste des articles en stock et la liste des articles que vous avez scannés.

L'idéal étant bien évidemment d'avoir le **moins de références possibles** sur lesquelles apparaît un écart.

L'écart est calculé ainsi : **écart = Quantité en stock – Quantité saisie**

Vous pouvez avoir ainsi des écarts positifs ou négatifs :

- **Ecart positif** : la quantité en stock est supérieure à celle saisie
Motifs possibles : oubli de saisir des références lors de l'inventaire , vol d'articles, réception de bon de livraison informatique et non réception physique des articles...
- **Ecart négatif** : la quantité en stock est inférieure à celle saisie
Motifs possibles : erreur sur la quantité saisie lors de l'entrée en stock, transfert de pièce, réception physique d'articles non enregistrés en stock...

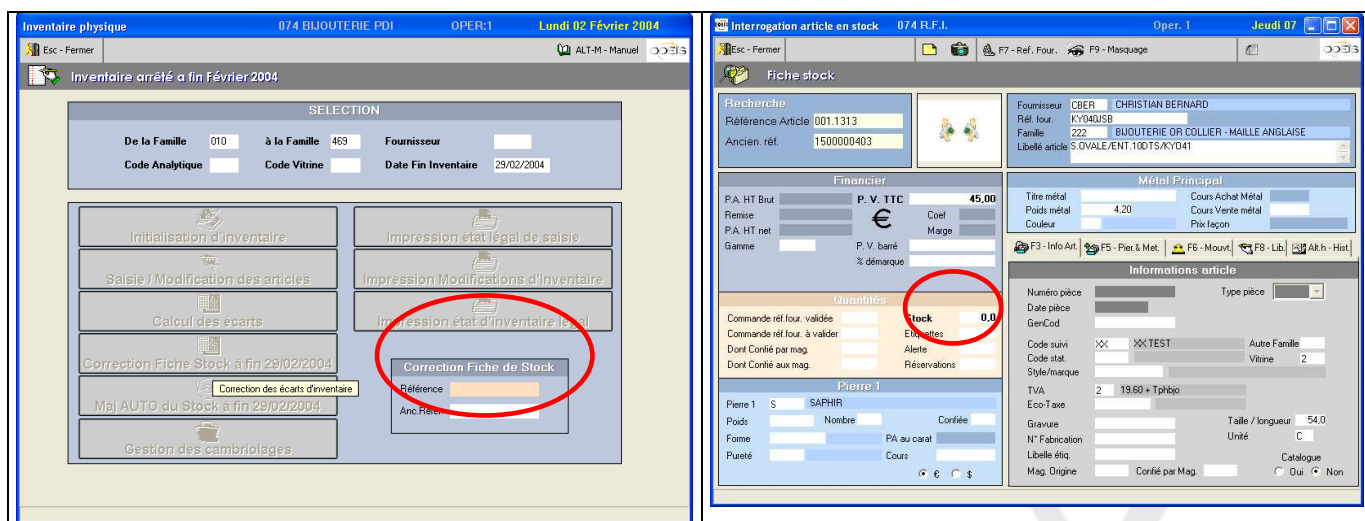
Des **sélecteurs** vous permettent de trier les écarts par type (écarts positifs ou négatifs).

4) – La correction des écarts :

Une fois votre contrôle des écarts effectué vous devez corriger votre stock informatique si des écarts ont été mis en évidence.

Deux méthodes vous sont proposées pour corriger ces écarts :

- **Méthode manuelle** : menu **Correction fiche Stock**
 - Vous devrez saisir référence par référence toutes celles où existe un écart, et ainsi corriger la quantité en stock de cette référence.



Cette méthode vous permet un **meilleur suivi** des corrections que vous effectuerez car vous irez corriger sur chacune des fiches vos écarts.

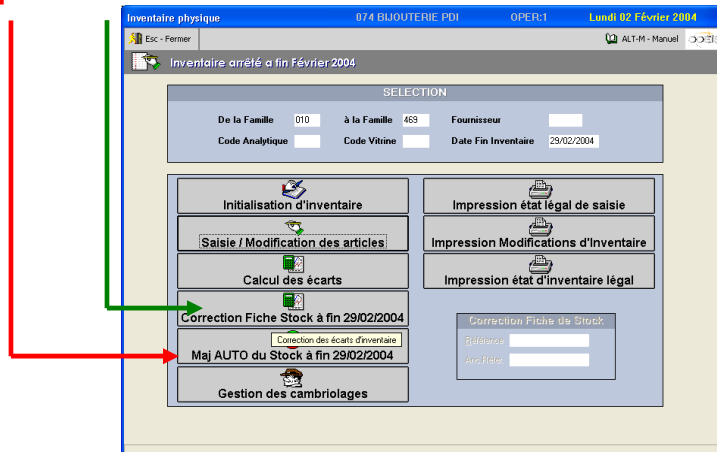
- **Méthode automatique** : menu **MAJ Auto du stock**

Cette méthode de mise à jour automatique laisse ODEIS corriger chacune des références de votre stock sur lesquelles un écart est apparu avec votre quantité saisie.

Vous ne contrôlez pas les corrections avec cette méthode.

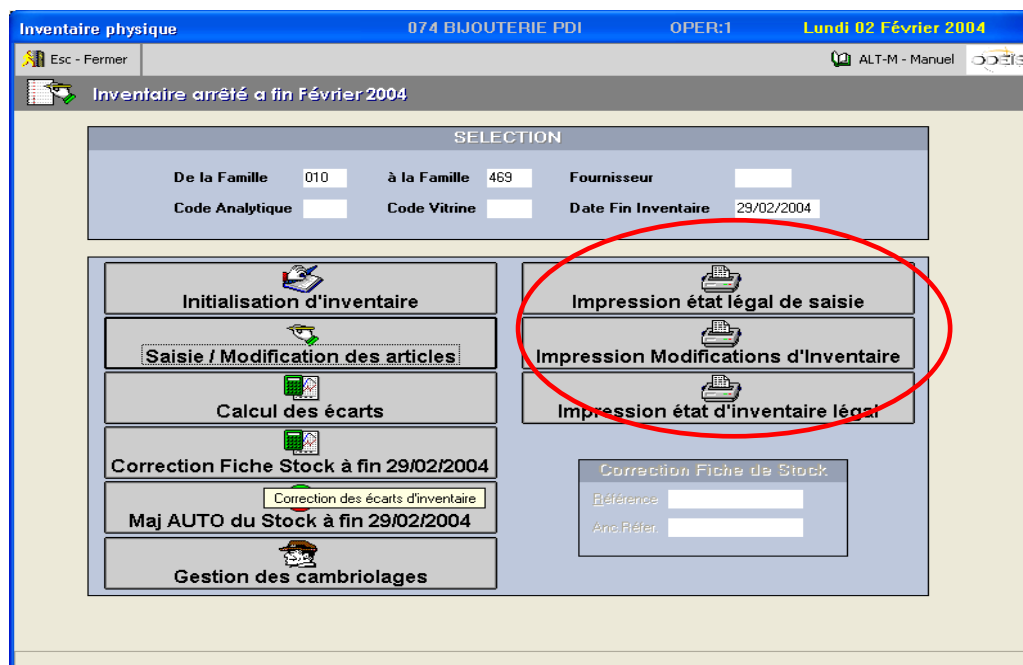
Nous vous invitons à utiliser si possible la **méthode manuelle**.

Automatique Manuelle



4) – L'édition des documents :

ODEÏS vous propose d'éditer plusieurs types de documents concernant votre inventaire :



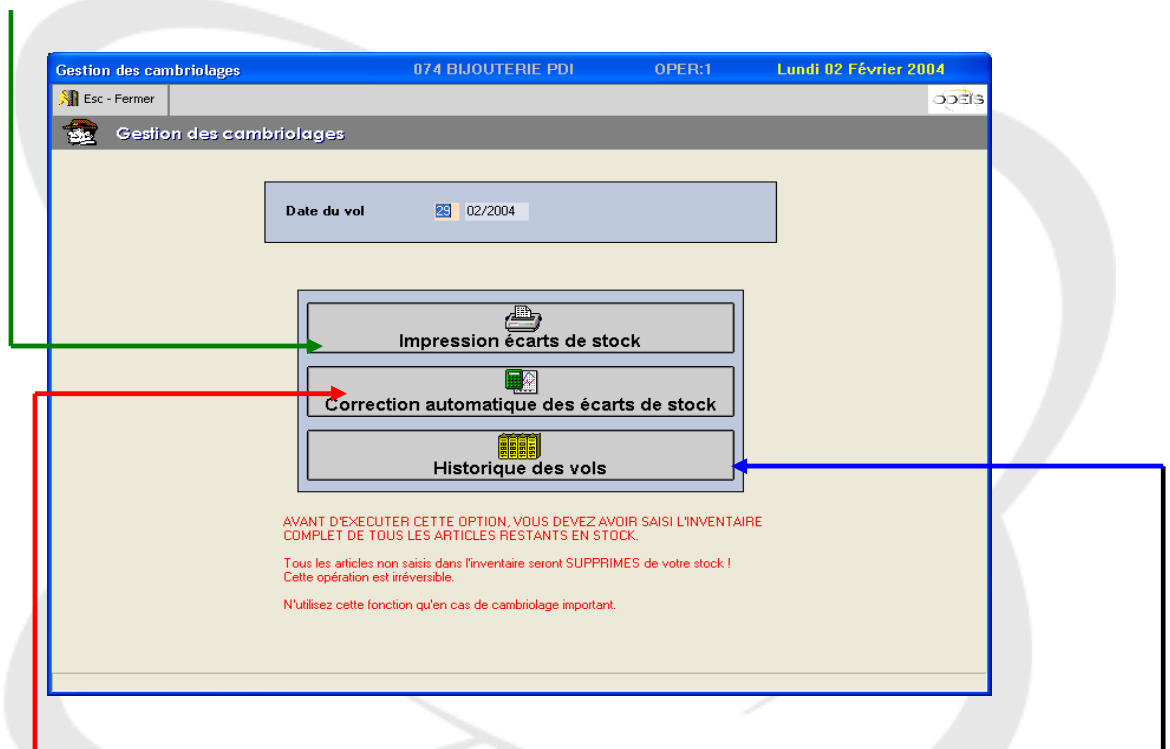
- **Impression état légal de saisie** : imprime toutes les références que vous avez saisies dans votre inventaire
- **Impression modification d'inventaire** : imprime la liste de toutes les références qui ont eu leur quantité en stock modifiée suite à une correction d'écart
- **Impression état d'inventaire légal** : imprime votre inventaire corrigé et définitif, il représente votre document officiel d'inventaire.

5) – La gestion des cambriolages :

En cas de **cambriolage important** (plus de 90% de votre stock volé), le menu « **gestion des cambriolages** » vous permet d'inventorier vos produits volés.

Vous devrez au préalable saisir tous vos articles présents physiquement (se reporter aux sections 1 et 2 pour les méthodes de saisies d'articles)

Une fois cette saisie d'articles effectuée vous pouvez utiliser le menu « **d'impression des écarts de stock** » qui listera les écarts entre votre liste d'articles saisis et leurs quantités respectives en stock informatique



Vous devez ensuite « **corriger les écarts** » apparus entre les quantités de vos articles en stock informatique et les quantités que vous avez saisies.

Menu « **correction automatique des écarts de stock** »

Attention : si des produits ne sont pas saisis lors de votre inventaire, lors de cette correction automatique ils seront supprimés de votre stock.

Vous conservez tout un historique des vols avec le menu « **historique des vols** ». Ce menu vous donne la possibilité de rééditer pour une date précise la liste de vos produits volés.

Mode d'emploi du pistolet inventaire P460

Mode Normal : saisie sans mémoire

Sur l'afficheur du pistolet, vous devez avoir :

SKU :
/_____

Cliquer sur le code-barre de votre étiquette et la référence s'affichera automatiquement à l'écran

Mode Inventaire : saisie avec mémoire des références scannées

Débrancher le pistolet de son câble et l'utiliser en mode autonome, sur l'afficheur apparait :

SCAN :
/_____

Cliquer sur le code-barre de vos étiquettes et elles s'enregistreront automatiquement dans le pistolet.

Pour déverser le contenu de la mémoire du pistolet, appuyer sur **FUNC** et **1**, avant de rebrancher le P-460 à son câble.

Sur certains pistolet, le message suivant s'affiche « **connect unit to host** », il suffit alors de rebrancher le pistolet à son câble, afin que les références se dévident.

Une fois déversé, l'afficheur vous demande si vous voulez effacer les données du pistolet.

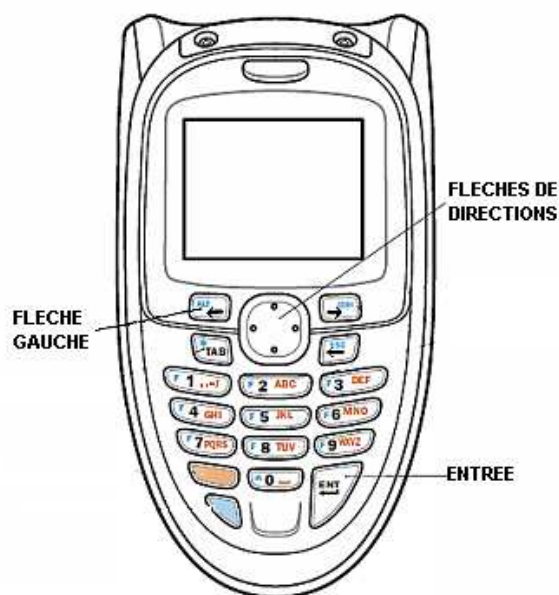
Si oui, appuyer sur **ENTER** 2 fois.

Pour revenir en mode normal, appuyer sur **FUNC** et *****

Info :

- Il faut environ 4 heures pour recharger pleinement la batterie du pistolet.
- Quand la batterie du pistolet est vide, vous devez entendre 4 bips.
- Quand le pistolet est déconnecté, vous pouvez l'utiliser environ 10 heures.
- Vous pouvez stocker environ 1000 références dans la mémoire du pistolet.

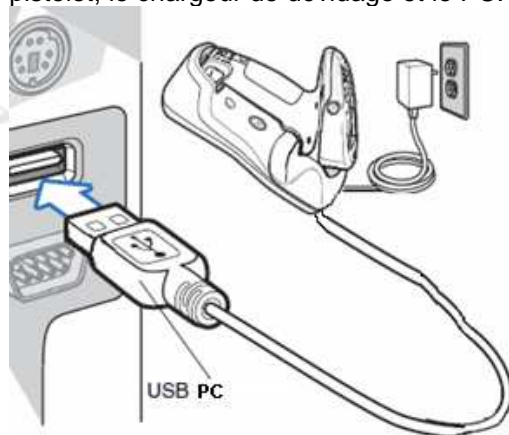
Mode d'emploi du pistolet inventaire MT2070



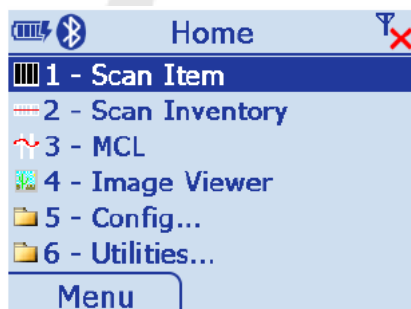
Connecter le chargeur de dévidage sur un Port USB du PC et sur le courant 220V.

Connecter le pistolet sur le chargeur de dévidage afin de garder la batterie du pistolet toujours chargée.

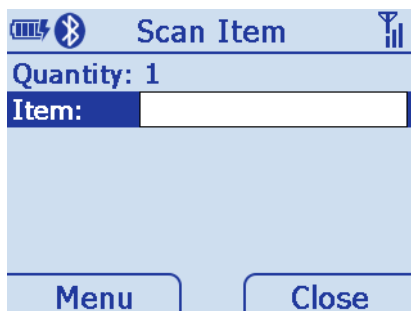
Le fait de connecter un pistolet quelconque sur le chargeur établit la connexion entre le pistolet, le chargeur de dévidage et le PC.



Mode Normal : saisie sans mémoire

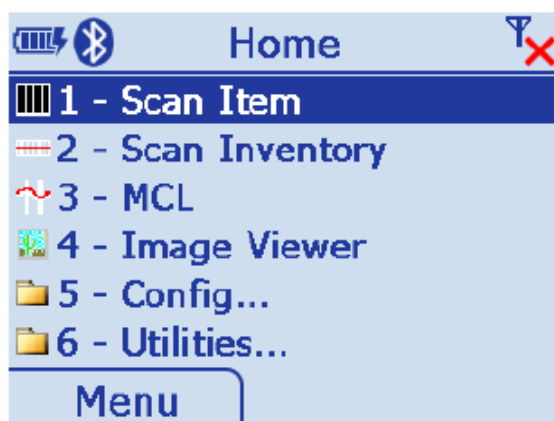


Sur le MT2070 sélectionner "Scan Item" puis valider avec la touche ENT

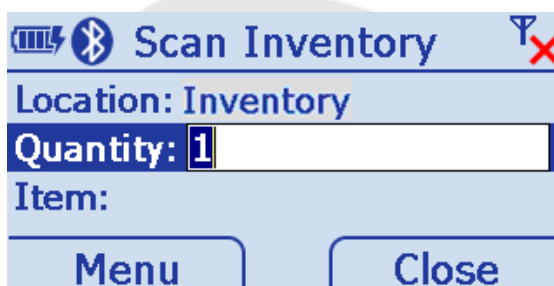


Beeper sur le code-barre de votre étiquette et la référence s'affichera automatiquement à l'écran

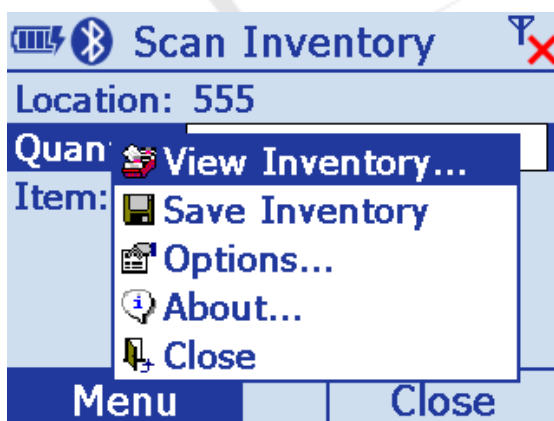
Mode Inventaire : saisie avec mémoire des références scannées



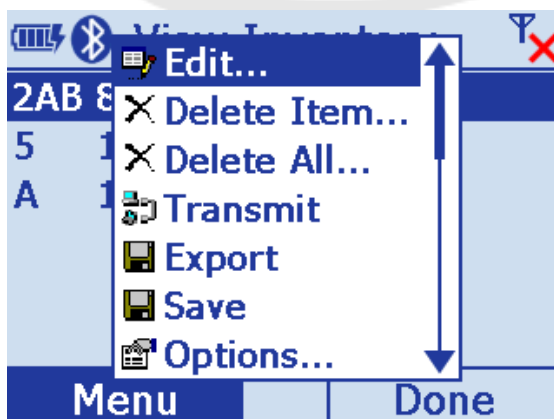
Sur le MT2070 sélectionner "Scan Inventory" puis valider avec la touche ENT




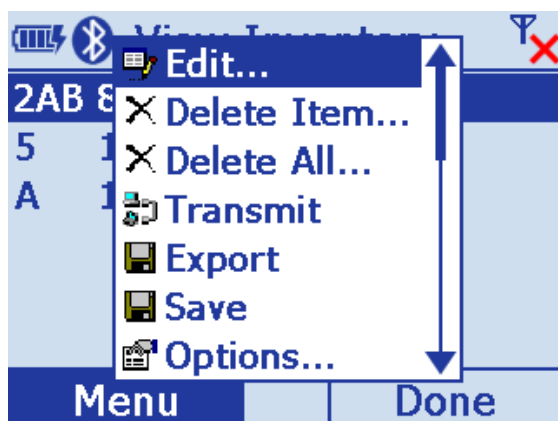
- A l'aide des flèches de directions se positionner sur le champ Quantity ou sur le champ Item
- Beeper les codes-barres



Afin de dévider les codes-barres dans ODÉIS :



- Si le voyant  n'est pas de couleur verte
Connecter le pistolet sur son socle quelques secondes (ou beeper le code barre présent sur le socle)
- Appuyer sur la flèche gauche
- Sélectionner "View Inventory"
- Appuyer sur la touche ENT
- Appuyer sur la flèche gauche
- Sélectionner "Transmit"
- Appuyer sur la touche ENT



Pour supprimer la saisie des codes-barres du pistolet MT2070 :

- Appuyer sur la flèche gauche
- Sélectionner "Delete All"
- Appuyer sur la touche ENT
- Confirmez (touche Yes)

Le pistolet est prêt pour une nouvelle saisie.

Contrôle de la charge de la batterie du pistolet



La charge de la batterie est représentée en haut à gauche de l'écran 

Pour contrôler le % de charge de la batterie :
A partir du menu principal, Appuyer sur la flèche gauche, sélectionner la ligne 'Battery Status » puis Appuyer sur ENT

La durée de charge complète du pistolet sur son socle est d'environ 8 heures.
(24 heures à la première utilisation)

Utilisation du pistolet MT2070

Pour une lecture optimisée des étiquettes ODEIS

- Le pistolet doit être à environ à une distance de 3 à 9,5 cm
- Incliner le pistolet d'environ 20% vers le bas